



# Manuel



## Chargeur 4 voies PDI

## Contenu

Contenu	2
Important! Lire avant utilisation	3
Description	3
Réparations	3
Élimination	3
Spécifications	3
Garantie limitée	4

## IMPORTANT! LIRE AVANT UTILISATION

Toutes les personnes responsables du fonctionnement, de l'entretien et de la réparation de ce produit doivent lire attentivement ce manuel. Le produit ne fonctionnera conformément aux spécifications que s'il est utilisé, entretenu et réparé conformément aux instructions du fabricant.

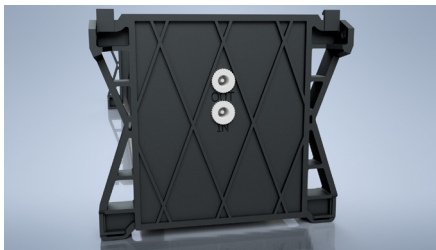
### Description

1. Ce produit est conçu pour charger jusqu'à 4 détecteurs de gaz WatchGas POLI en même temps.
2. Veuillez utiliser le chargeur P/N:7177214.
3. Après avoir connecté, glissez le POLI qui doit être chargé dans le boîtier et connectez le Micro USB. Veuillez utiliser le chargeur P/N:7177214. connecter Micro USB.



### Avertissement

Ne rechargez jamais un autre dispositif Micro USB car la tension est trop élevée et pourrait endommager votre appareil.

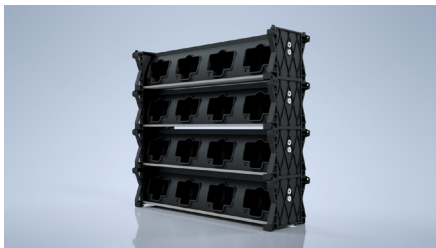


Connectez le chargeur (P/N:7177214) au port d'entrée

Reliez jusqu'à 4 berceaux de chargement avec le câble Link (en option) (7177215). Connectez le port de sortie au port d'entrée du second berceau



Utilisez uniquement Charger (P/N:7177214) en combinaison



Empilable jusqu'à quatre chargeurs



Il est également possible de charger à droite

### Réparations

Les modifications internes et externes de l'appareil peuvent être dangereuses et sont interdites. En cas de défaut, veuillez contacter notre service après-vente pour obtenir de l'aide.

### Disposition

Éliminez les matériaux conformément aux exigences légales applicables. Vous pouvez retourner le socle de chargement à votre distributeur pour un démontage et une élimination en toute sécurité

### Spécifications

- Charger jusqu'à 4 appareils POLI
- Puissance d'entrée 12V DC 6.5A
- Plage de température de fonctionnement de 0°C à +35°C
- Fabriqué aux Pays-Bas

## Garantie limitée

WATCHGAS garantit que ce produit est exempt de tout défaut de fabrication et de matériel, dans des conditions normales d'utilisation et de service, pendant deux ans à compter de la date d'achat auprès du fabricant ou du revendeur agréé du produit.

Le fabricant n'est pas responsable (au titre de cette garantie) si ses tests et examens révèlent que le défaut présumé du produit n'existe pas ou a été causé par une mauvaise utilisation, une négligence ou une installation, des tests ou des calibrages incorrects de l'acheteur (ou d'un tiers). Toute tentative non autorisée de réparer ou de modifier le produit, ou toute autre cause de dommage au-delà de l'utilisation prévue, y compris les dommages causés par le feu, la foudre, les dégâts des eaux ou tout autre danger, annule la responsabilité du fabricant.

Dans le cas où un produit ne fonctionnerait pas conformément aux spécifications du fabricant pendant la période de garantie du câble, veuillez contacter le revendeur agréé du produit ou le centre de service WATCHGAS à l'adresse suivante

+31 (0)85 01 87 709 pour les informations sur les réparations et les retours



**WatchGas B.V.**  
Sextantstraat 61  
2901 ZZ Capelle aan den IJssel  
Pays-Bas  
+31 (0)85 01 87 709  
info@watchgas.eu - www.watchgas.eu

Tous droits réservés. Aucune partie de cette publication ne peut être reproduite, distribuée ou transmise sous quelque forme ou par quelque moyen que ce soit, y compris par photocopie, enregistrement ou autres méthodes électroniques ou mécaniques, sans l'autorisation écrite préalable de l'éditeur, sauf dans le cas de brèves citations figurant dans des critiques et de certaines autres utilisations non commerciales autorisées par la loi sur le droit d'auteur. Pour les demandes d'autorisation, contactez WatchGas B.V.

V1.1  
08-09-2020