



Bedienungsanleitung



QGM Docking Station

Inhalte

Inhalte	2
Warnung	3
1. Übersicht	4
2. Spezifikationen	5
3. Tasten-Funktionen	6
4. LED Farben	7
5. Prozess-Ablauf	8
6. PC-Programm-Konfiguration	9
7. Garantie / -Beschränkung Limited Warranty	10

Warnung

- Der Hersteller haftet nicht für Fälle nicht autorisierter Versuche, das Produkt zu reparieren oder zu verändern oder für andere Schäden, die über die bestimmungsgemäße Nutzung hinausgehen, einschließlich Schäden durch Feuer, Blitzschlag oder andere Gefahren.
- Verwenden Sie das Gerät nicht, wenn es beschädigt zu sein scheint.
- Verwenden Sie das Gerät in einer sauberen Umgebung, die keine gefährlichen Gase enthält.
- Verwenden Sie keine abgelaufenen Gasflaschen (siehe Expiry-Date = Verfallsdatum).
- Stellen Sie sicher, dass Sie nur Gasflaschen verwenden, die von WatchGas empfohlen sind.
- Stellen Sie sicher, dass die Gase u. Gaskonzentrationen mit den Handbüchern u. Geräte-Einstellungen übereinstimmen. Wenden Sie sich ggf. an Ihren Händler oder an WatchGas.
- Starke Vibrationen oder Stöße auf bzw. gegen das Gerät können eine plötzliche Messwertänderung verursachen und zu einer Fehlfunktion des Geräts führen.
- Achten Sie darauf, dass kein Wasser und/oder Flüssigkeiten in das Gerät gelangen.

LESEN SIE VOR DER VERWENDUNG DIE BEDIENUNGSANLEITUNG

- Lesen Sie vor der Inbetriebnahme das Handbuch sorgfältig durch und befolgen Sie alle Anweisungen.
- Der IR-Link funktioniert nur, wenn er im Port 1 der Docking-Station angeschlossen ist.
- Das Gerät funktioniert nur, wenn die Power-LED grün leuchtet.
- Schließen Sie vor dem Aktualisieren der Firmware den Stromstecker an eine Steckdose an, um Datenverlust und Fehlfunktionen durch unerwartetes Ausschalten zu vermeiden. Stellen Sie sicher, dass Sie die richtige Firmware / der richtige Dateiname ausgewählt ist (siehe Seite 9).

1. Übersicht

Bump-Tests (Funktionstests) und Kalibrierungen sind die Schlüsselfunktionen für ein sicheres GasWarngerät und somit Ihre persönliche Sicherheit. Die QGM Docking-Station Version II ermöglicht Bump-Tests (Funktions-Tests), Ereignis-Speicherungen und Kalibrierungen von einer einfach zu bedienenden Station mit mehreren Geräten. Sie ermöglicht Gruppen-/Sicherheitsmanagern die Konfigurationen mehrerer Geräte gleichzeitig. Sie verwaltet alle wichtigen Daten-Protokolle, die belegen, dass die Benutzer innerhalb der Unternehmens-Vorschriften arbeiten.

HAUPTMERKMALE

Zero- und Span-Kalibrierung (Nullpunkt- und Messbereichs-Kalibrierung), Bump-Test

Zeigt den aktuellen Betriebsstatus durch die Farbe der Power-LED / LED der Einheit an

Gasbelüftungssystem zur Entfernung von Restgasen

Speichern der Protokollereignisse einer Kalibrierung und/oder eines Bump-Tests

Ermöglicht dem Benutzer die Konfiguration von Docking Station und WatchGas QGM über IR-Link oder USB einzustellen

VORTEILE

Kontrollierter Gasverbrauch	Senkt die Kosten für Bump-Tests
Überwacht Kalibrierungen	Verwaltet die Kalibrierungen u. speichert die Aufzeichnungen von Protokollereignissen
Alle Daten werden auf USB-Stick gespeichert	Einfache Übertragung der Daten
Betrieb über Akku oder Stromkabel	Ideal für den Einsatz im Fahrzeug oder an wechselnden Standorten
Erfasst bis zu 4 Geräte gleichzeitig	Schnellere Tests mehrerer Geräte

2. Spezifikationen

Maße	52,5cm (L) x 43,7cm (B) x 21,3cm (T)
Gewicht (ohne Gasflasche)	11 Kg
Betriebs-Temperatur	+5°C bis +40°C
Garantie	Volle 2 Jahre
Batterie / Akku	Wiederaufladbarer Lithium-Ionen-Akku
Akku-Kapazität	1000 Bump-Tests (Funktions-Tests)
LEDS	6 blaue LEDs für jede Einheit (Einheit x 4), 3-farbige LEDs für die Stromversorgung, Switch Back Light LED (gelb, grün)
Daten-Speicher	USB 8GB (Standard)
Speicherkapazität	Ungefähr 5 Millionen Tests (wechselbarer 8GB-USB-Stick)
Testmöglichkeiten	Bump-Tests (Funktionstests) und Kalibrierungen
Informations-Speicher	Speichert automatisch Bump-Test/Kalibrier-Protokolle, individuelle Geräte-Ereignis-protokolle, Firmware und Einheit-Konfigurationen
Verfügbare Gase	LEL (CH ₄), CO, H ₂ S und O ₂ Bitte kontaktieren Sie Ihren WatchGas-Händler für verfügbare Kalibriergase
Geräte-Kompatibilität	WatchGas QGM
Kalibrier-Gasflaschen	Kompatibel mit 58l- und 116l-Gas-Zylindern
Schnittstelle	Ethernet RJ-45(TCP/IP), 10Mb/s
Ladeadapter	DC12.0V, 3A/h

3. Tasten-Funktionen

Taste	Anweisung
Calibration or Bump Test Kalibrierung oder Funktions-Test	Zum Einschalten drücken Sie 1 Sekunde lang entweder die Kalibrierungs- oder die Bump-Test-Taste. (Netz-LED: Orange -> Grün)
Calibration + Bump Test Kalibrierung + Funktions-Test	Um das Gerät auszuschalten, drücken Sie die Kalibrierungs- und Bump-Test-Taste drei Sekunden lang gleichzeitig
Calibration (Kalibrierung)	Um die Funktion zu aktivieren, drücken Sie die Kalibriertaste drei Sekunden lang
Bump Test (Funktionstest)	Um die Funktion zu aktivieren, drücken Sie den Bump-Test-Knopf drei Sekunden lang

Beachten Sie

Der IR-LINK funktioniert nur, wenn er im Port 1 eingesetzt ist.

Die Taste funktioniert nur, wenn die Power-LED grün leuchtet.

4. LED Farben

Status	LED Location	Status Farbe
IDLE einsatzbereit	Power (Strom) LED Status	grün
	Unit (Einheit) LED Status	-
Ladevorgang	Power (Strom) LED Status	-
	Unit (Einheit) LED Status	blau (zirkulierend)
Kein USB-Stick	Power (Strom) LED Status	orange (blinkt für 5 Sekunden)
	Unit (Einheit) LED Status	-
Niedriger Batteriestatus	Power (Strom) LED Status	rot
	Unit (Einheit) LED Status	-
Test-Fortschritts-Anzeige	Power (Strom) LED Status	-
	Unit (Einheit) LED Status	blau (zirkulierend)
Test-Ergebnis	Power (Strom) LED Status	-
	Unit (Einheit) LED Status	Erfolgreich: Alle LEDs sind an Fehlgeschlagen: dritte LED der Einheit blinkt
Software Aktualisierung	Power (Strom) LED Status	-
	Unit (Einheit) LED Status	blaue LED Nr. 6 blinkt

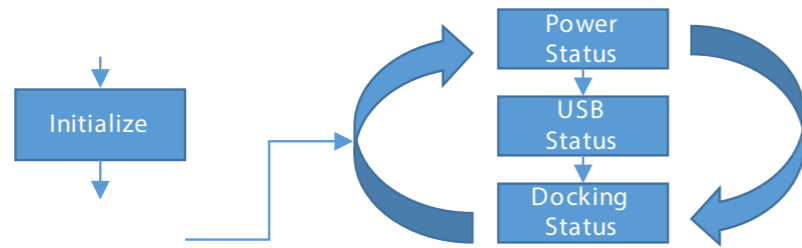
Während des Ladevorgangs leuchtet die LED der Einheit **blau** zirkulierend. Die vollständige Aufladung dauert etwa 4 Stunden. Voll aufgeladen können Sie ca. 1.000 Bump-Tests durchführen. Während des Aufladens kann die Docking-Station benutzt werden.

Wenn kein USB-Stick angeschlossen ist, oder der USB-Speicher voll ist, blinkt die Power-LED (**orange**). Wenn kein USB-Stick angeschlossen ist, können Sie die Docking-Station trotzdem verwenden, aber es werden keine Ereignis-Daten-Protokolle aufgezeichnet.

Wenn der Akku leer ist, leuchtet die Power-LED (**rot**) und das Gerät funktioniert nicht und geht in den Idle-Modus über.

Während der Aktualisierung der Firmware leuchtet die LED von Einheit 6 (**blau**) und blinkt 2 Minuten lang.

5. Prozess-Ablauf



Wenn das Gerät eingeschaltet ist, leuchtet die Power-LED von orange auf grün.

Kalibrierung oder Bump-Test (Funktionstest)

Um die Kalibrierung oder den Bump-Test zu starten, drücken Sie die entsprechende Taste. Die Betriebs-LED leuchtet dann orange. Das Gerät entscheidet, ob die Konfiguration in das QGM-GasWarngerät geladen wird, je nachdem, ob das Konfigurationskontrollkästchen markiert ist oder nicht.

Wenn das Gerät in das Testverfahren eintritt, leuchtet das Licht grün und die LED des Geräts leuchtet blau.

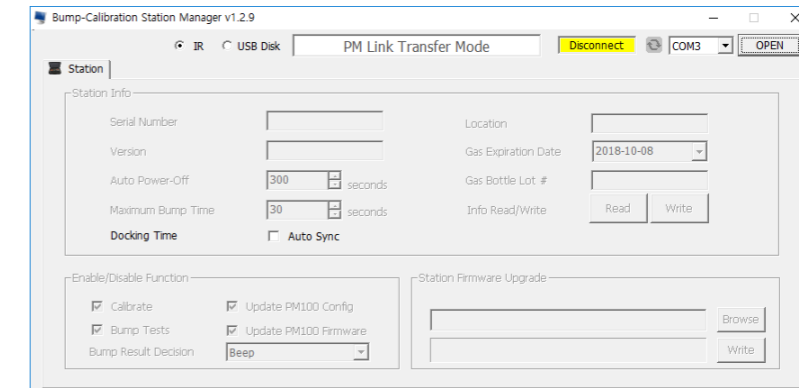
- Unit 1 LED: Prüfen Sie, ob das Gerät angeschlossen ist
- Unit 2 LED: Starten der Pumpe
- Unit 3 LED: Starten des Bump-Tests oder der Kalibrierung
- Unit 4 LED: Steuern der Pumpe
- Unit 5 LED: Speichern der Ereignis-Daten-Protokolle

Um den Vorgang abubrechen, drücken Sie die Taste.

Wenn der Test erfolgreich abgeschlossen ist, leuchten die LEDs dieser Einheit blau, und wenn der Test fehlgeschlagen ist, blinkt die dritte LED der Einheit (blau).

Um mit dem PC zu kommunizieren, schließen Sie den IR-Link in den Port 1 (Bay 1).

6. PC-Programm-Konfiguration



KONFIGURATION

Kalibrier-Intervall: 0 bis 365 Tage

Bump-Test-Intervall: 0 bis 365 Tage

1. Alarm / 2.Alarm-Grenze (Low/High Alarm)
 - H 2S : 0 - 100.0
 - CO : 0 - 300
 - O2 : 0 - 30.0
 - LEL : 0 ~ 100.0

STEL / TWA Alarm-Grenzen
 - H 2S : 0 - 100.0
 - CO : 0 - 300

Geräte-Benutzer-ID

TWA Methode
 -ACGIH : Kumulationsdurchschnitt
 -OSHA : Bewegungsdurchschnitt

TWA
 - Standard: 8 Std.-Durchschnitt

STEL
 - Standard: 15 Min.-Durchschnitt

Safe Display: In der sicheren Zone wird SAFE angezeigt. Dock Lock: Bump-Test/Kalibrierung sperren.
Maintenance Notification: Wartungs-Benachrichtigung.
Latching Alarms: Kontinuierlicher Alarm, bis dieser manuell abgeschaltet wird.
Auto Zero: Automatische Nullpunkt-Kalibrierung beim Aktivieren des Gerätes.
LEL by volume: 100% LEL (=UEG) ist Standard
Off Lock: Das Gerät kann nicht ausgeschaltet werden, wenn Off Lock aktiviert ist.

Auswählen der WatchGas-Software

Starten Sie den Firmware-Upload

7. Garantie / -Beschränkung

WatchGas garantiert für zwei Jahre ab dem Kaufdatum (vom Hersteller oder vom autorisierten Wiederverkäufer), dass dieses Produkt frei von Verarbeitungs- und Materialfehlern ist, wenn es ordnungsgemäß benutzt wird und regelmäßiger, autorisierter Service stattfindet.

Der Hersteller ist (im Rahmen dieser Garantie) nicht haftbar zu machen, wenn bei einer Reklamation seine eigenen Tests und Untersuchungen ergeben, dass die angegebenen Fehler des Produkts nicht existieren oder durch den Käufer (oder einen Dritten) verursacht wurden (z. B. durch Missbrauch, Vernachlässigung oder unsachgemäße Handhabung, Installation, Tests oder Kalibrierungen).

Die Haftung des Herstellers erlischt bei jedem unautorisierten Reparatur- und Manipulationsversuch und bei Ursachen für Schäden, die über den Bereich der beabsichtigten Verwendung hinausgehen, einschließlich Schäden durch Feuer, Blitzschlag, Wasserschäden oder andere Gefahren.

Für den Fall, dass ein Produkt während der anwendbaren Garantiezeit die Spezifikationen des Herstellers nicht erfüllt, wenden Sie sich bitte zwecks Reparatur oder Reklamation an den autorisierten Wiederverkäufer des Produkts oder das WatchGas-Servicezentrum unter +31 (0)85 01 87 709.



WatchGas B.V.
Sextantstraat 61
2901 ZZ Capelle aan den IJssel
+31 (0)85 01 87 709
The Netherlands
info@watchgas.eu - www.watchgas.eu

Alle Rechte vorbehalten. Kein Teil dieser Publikation darf ohne vorherige schriftliche Genehmigung des Herausgebers in irgendeiner Form oder mit irgendwelchen Mitteln, einschließlich Fotokopien, Aufzeichnungen oder anderen elektronischen oder mechanischen Methoden, reproduziert, verteilt oder übertragen werden, außer im Falle von kurzen Zitaten in kritischen Rezensionen und bestimmten anderen, nach dem Urheberrechtsgesetz erlaubten nicht kommerziellen Zwecken. Für Genehmigungsanfragen wenden Sie sich bitte an WatchGas B.V.